

# 众惠财产相互保险社

## 2025 年度报告



# 目 录

## 第一部分 关于我们

第一节 公司简介	01
第二节 经营范围	02
第三节 文化理念	03
第四节 大事记	04
第五节 高管对话	06
第六节 媒体关注	09
第七节 社会荣誉	10
第八节 党建引领	12

## 第二部分 经营情况报告

第一节 产品经营情况	13
第二节 赔付支出情况	13
第三节 资金运用情况	13
第四节 财务运营情况	13
第五节 准备金提取情况	14
第六节 偿付能力情况	16
第七节 关联交易情况	17
第八节 风险评估情况	17
第九节 消费者权益保护情况	20
第十节 其他重要事项	21

## 第三部分 治理情况报告

第一节 主要发起会员及出资情况	22
第二节 董事、监事、高级管理人员	23
第三节 2025 年度董事会工作报告	31

## 第四部分 财务会计信息

第一节 资产负债表	33
第二节 利润表	34
第三节 现金流量表	35
第四节 所有者权益变动表	36
第五节 财务报表附注	37
第六节 审计意见	37

# 第一部分 关于我们

## 第一节 公司简介

### 全国首家·稳步探索

众惠相互成立于2017年2月14日，是中国首家经国务院同意试点、国家金融监督管理总局批准设立的全国性相互保险组织。公司立足深圳前海金融创新高地，以“补短板、填空白”为使命，努力填补在中小微企业、特定人群保障领域的服务空白，积极探索中国相互保险规范化、高质量发展的可行路径。

### 相互本源·坚守初心

相互保险是拥有数百年历史的国际主流保险形态，众惠相互始终坚守“互助共济、风险共担”的保险本质，构建会员制的独特运营体系。会员兼具“被保险人与所有者”双重身份，可深度参与公司治理、产品研发与经营监督，努力衔接社会保险与传统商业保险，为多层次医疗保障体系提供有力支撑。

### 会员为本·共治共享

作为“会员制”保险机构，众惠相互始终以会员为中心，秉持“取之于会员、用之于会员”的理念。严格落实会员在重大事项表决、经营信息披露等机制，切实保障会员的知情权、参与权、监督权。截至2025年末，会员规模突破714万人，覆盖全国各省市、各类保障需求人群，着力共建有温度、可参与、共受益的互助保障生态。

### 普惠深耕·精准守护

作为保险市场特色的组织形态，众惠相互凭借组织灵活、道德风险小和经营成本低等特点，严格遵循监管定位，重点关注国家政策鼓励支持的一老一小、带病慢病、新市民、两司两员等保障相对薄弱群体的风险保障需求，努力满足人民群众多层次、差异化的健康保障需求，助力扩大保险覆盖范围，推动普惠金融持续发展。

## 第二节 经营范围

### 全国覆盖

**注册地：**深圳前海

**经营地：**北京、深圳两地

**业务范围：**覆盖全国

### 主营业务

短期健康和意外伤害保险；信用保险；保证保险；上述业务的再保险分出业务；国家法律、法规允许的保险资金运用业务；经保险监督管理机构批准的其他业务。

### 经营策略

**基础业务：**深耕商业健康险，坚守扎实专注的经营导向，推行全渠道、全线上高效推广模式，精准服务大众用户，筑牢业务发展底盘。

**创新业务：**聚焦垂直领域、特定人群的专属医疗健康保障需求，以“专业、精准”为核心导向，构建全生命周期会员运营体系，探索相互保险高质量发展特色路径。

**协同生态：**完成保险经纪股权投资，构建“保险+经纪”协同发展生态，有效拓展服务场景、提升客户触达效能，实现资源互补、业务提质增效。

### 稳健优良

**各项核心风险指标表现优异、稳健可控：**最新核心偿付能力充足率201.57%、综合偿付能力充足率203.55%，偿付能力水平充足，抗风险能力强劲；最新风险综合评级为BBB级，保险公司法人机构经营评价结果为A类，监管风险评级良好，充分彰显公司稳健经营的坚实底色。

### 第三节 文化理念



## 第四节 大事记

### 01月01日

广西职工自费互助保医疗保险2025上线出单。自2022年起，广西总工会引入众惠相互，定制“广西职工医疗互助保障计划”，为广大职工提供医保外自费医疗保障，以互助统筹方式进一步提升保障能力，已累计服务近9000家单位，保障超60万人次，惠及超15万职工家庭。

### 01月01日

卡友地带互助保2025上线出单。自2021年起，众惠相互联合国内领先的数字货运平台路歌及旗下货车司机社区“卡友地带”，发起“货车司机互助保险保障计划”，累计承保近50万人次，参与司机事故率同比大幅下降，实现显著风险减量。

### 02月14日

众惠相互迎来8周年生日，发布《致全体会员的一封信：惠泽众享，智联未来》，感谢全体会员的信任和支持。

### 02月27日

众惠相互发布《2024年会员服务年报》，全年累计服务超337万人次，以科技驱动服务升级，以创新践行普惠使命。

### 03月05日

国家卫健委召开“体重管理年项目推进工作座谈会”，众惠相互作为唯一保险机构应邀参加，就保险助力体重管理年工作提出方案。

### 03月06日

在国家金融监督管理总局的指导下，众惠相互全面启动2025年“3·15”金融消费者权益保护教育宣传活动。

### 04月18日

深圳金融监管局召开在深保险法人机构工作会，众惠相互正式纳入属地监管。

### 04月24日

中国保险行业协会第六届理事会第二次会议在北京召开，众惠相互董事长李静当选中国保险行业协会第二届监事会监事。

### 04月30日

众惠相互发布《2024年年度信息披露报告》，承保盈利持续稳定，业务结构与品质整体向好，进入持续盈利的上升通道，彰显出特色险企的高质量成长性。

### 05月07日

众惠相互与北京人寿共同承保的女性专属商业补充医疗保险——2025“爱她保”焕新升级上线，为女性群众提供更全面、更贴心的专属保障，助力完善多层次医疗保障体系。

### 05月08日

众惠相互发布《2025年一季度理赔报告》，线上报案率95%，构建数字化服务生态，切实维护会员权益。

### 05月13日

众惠相互董事长李静拜访深圳市保险业协会，推动深圳本地保险生态建设。

### 05月15日

众惠相互正式发布《2024年企业社会责任报告》，全面展示公司在合规治理、普惠金融、科技赋能及绿色可持续发展等领域的实践成果。

### 06月10日

众惠相互自主研发的“智惠赔”系统，斩获国家版权局《软件著作权登记证书》，为数字化服务升级与技术壁垒构建注入强劲动力。

### 06月11日

众惠相互完成金桔保险经纪股权投资及工商变更，主营业务覆盖个人保险、企业保险、风险管理等多元领域。

### 06月12日

根据国家金融监督管理总局要求，众惠相互以“守住钱袋子·护好幸福家”为主题，组织开展防范非法金融活动宣传月系列活动。

### 06月20日

北京市丰台区领导莅临职场走访，众惠相互董事长李静陪同并座谈，就进一步加强政企协同、助力区域经济高质量发展达成共识。

### 06月22日

众惠相互迎来批筹9周年纪念日，组织系列宣传活动，聚焦成长与突破，传播向善理念。

### 06月26日

国家医保研究会主办“多层次医疗保障下慢性肝炎患者健康管理临床入组试点工作会”，众惠相互作为保险合作方共同推进慢性肝病带病体保险方案设计。

### 07月04日

众惠相互正式启动2025年“7.8全国保险公众宣传日”活动，成立专门工作小组，系统、全面地普及保险知识，深化公众对保险的认知。

### 07月11日

北京市丰台区“丽泽金科书院”实习实践基地正式揭牌，众惠相互作为首批共建企业，助力区域金融科技人才培养。

### 07月19日

深圳市南山区“上市杯”体重管理PK赛圆满落幕，深圳市南山区领导出席典礼。众惠相互作为协办单位，全程为赛事提供健康保障支持与公益服务，助力构建区域企业健康生态。

### 08月15日

由深圳市政协副主席吴以环同志主持开展的骨干企业见面会在福田召开，众惠相互作为重点企业受邀出席参会，并作主题分享。

### 08月19日

中国器官移植发展基金会走访调研暨“生命接力先锋队”走进众惠相互，开展联合党建活动。

### 08月28日

深圳市南山区领导莅临众惠相互北京职场开展实地调研。

### 09月23日

众惠相互董事长李静一行拜访深圳市卫健委领导，重点汇报在慢病管理方面的创新实践，助力区域健康治理与民生保障升级。

### 11月06日

由海南省委统战部主办的国际青年英才海南考察团活动圆满落幕，众惠相互相关负责人作为优秀青年受邀出席，代表国际英才发表主旨演讲。

### 11月17日

国家医保局举办的2025全国智慧医保大赛决赛评审结果公示，众惠相互参赛项目《数据+“三除外”+“三同步”：医保商保清分结算中心v2.0》荣获一等奖。

### 12月04日

中国医疗保险研究会商业健康险专业委员会成立大会暨第一届专委会学术会议在北京召开，经选举，众惠相互董事长李静当选中国医疗保险研究会慢病管理专业委员会及商业健康险专业委员会常务委员。

### 12月18日

北京大学经济学院风险管理与保险学系主任及数十位学生参访众惠相互，李静董事长携团队热情接待，开展座谈会期间互动交流。

### 12月19日

众惠相互2025年第二次临时会员代表大会顺利召开，全体会员代表认真听取了《关于审议聘任2025年度审计会计师事务所的议案》，表示本次聘任有助于提升审计质效，增强稳定性和可持续性。

### 12月19日

众惠相互2025年会员恳谈会暨走进红色基地活动成功举办，共赴中国人民抗日战争纪念馆参观学习，回顾抗战历史，致敬抗战精神，筑牢爱国情怀。



## 第五节 高管对话

02月13日

《环球时报》对众惠相互董事长李静进行了深度专访以众惠相互为典型案例，全面回顾了相互保险在中国的发展进程。

03月04日

每日经济新闻推出“2025建言两会”，众惠相互董事长李静受邀参加并以《推动相互保险与科技融合，提升普惠金融医疗保障水平》为题为两会建言。

03月29日

清华大学医院管理举办“新质生产力”下全链条支持创新药发展系列研讨会，众惠相互董事长李静受邀出席，并以《相互制医疗保险在中国的探索与实践》为题，分享落地的实践案例，总结相互保险在社会契约与社会治理中的特征与独特优势。

04月17日

21世纪经济报道举办行业闭门研讨会，众惠相互首席健康官衡量受邀参会，以众惠相互在带病体保险领域的创新实践为例，围绕商保目录建设分享观点。

04月18日

深圳金融监管局召开在深保险法人机构工作会，众惠相互董事长李静重点汇报了公司经营概况及相互制模式实践成果，强调作为深圳本土机构，将深度融入区域金融发展大局，依托机制优势，聚焦主责主业，深化普惠金融服务创新，助力当地经济民生高质量发展。

04月26日

由慧保天下主办的“2025保险科技峰会”在深圳市南山区召开，众惠相互董事长李静受邀出席，以公司在保险科技领域的创新实践为例，重点分享了AI技术在保险产品的设计、精准营销、智能风控等方面的应用前景。

04月26日

中国器官移植发展基金会与广西医科大学第二附属医院项目合作会议成功召开，作为重要合作伙伴代表，众惠相互首席健康官、医疗健康合作中心总经理衡量受邀参会。

05月07日

众惠相互首席健康官衡量专程前往国家医保研究院拜访交流。双方聚焦课题研究、产学研协同创新等关键领域，展开全方位、深层次的探讨，期望通过资源共享、优势互补，携手探索医疗健康保障领域的创新发展路径，加速推动合作项目落地实施。

06月27日

清华大学五道口金融学院受邀在第14届中国（广州）国际金融交易·博览会上举办主旨会议。在圆桌交流环节，众惠相互副总经理张耀辉围绕普惠金融发展、数智化金融创新、产业并购机遇及健康险生态合作等话题进行了深入交流。

07月07日

众惠相互董事长李静及管理团队拜访北京市丰台区丽泽金融商务区管委会领导，参观丽泽SOHO云客厅，围绕助力商务区整体规划建设、推动金融科技产业高质量发展等议题深入座谈，共谋政企协同、产融结合新路径。

07月16日

众惠相互首席健康官衡量率队拜访国内数字疗法领军企业芝兰健康，围绕数字疗法临床转化、慢病风险保障创新等议题深入交流，呼应“健康中国2030”慢性病防治政策要求，探索“预防月干预保障”全链条服务模式，推进带病体保险产品及其生态体系建设。

07月18日

“2025今日保·保险中介发展峰会”在北京召开，众惠相互董事长李静受邀出席，并以《互信互助、共建共治：相互保险与中介合作的普惠新生态》为题发表主旨演讲。

### 07月30日

众惠相互副总经理张耀辉受邀出席2025年广西职工医疗互助保障工作培训班，为全区14个地市工会主席及工作人员超200人带来深度赋能。

### 08月21日

众惠相互董事长李静率队走进南京北江新区生物医药产业基地，先后走访药石科技、晶捷生物、药捷安康等龙头医药企业，共探医药险融合新路径。

### 08月28日

众惠相互副总经理（主持工作）梁欣鑫率队拜访全球肿瘤治疗创新领军企业百济神州，拓宽健康产业链协同路径。

### 09月04日

极数宝董事长李克斌率团队莅临众惠相互拜访交流，李静董事长率团队热情接待，共同交流健康大数据赋能保险创新、“医保+商保”融合发展新路径等重要议题。

### 10月23日

由北京大学经济学院和北京大学中国保险与社会保障研究中心（CCISSR）主办的《北大保险与社会保障评论（2024月2025）》新书发布会暨保险与社会保障高质量发展专题研讨会在北京大学举行，众惠相互董事长李静在交流环节以《走艰难而正确的路》为主题做重点发言。

### 11月01日

由清华大学主办的“阔步新时代·奋进新征程”主题学习活动顺利开展，众惠相互董事长李静受邀全程参与，随团走访辽宁当地知名企业，并受到辽宁省委主要领导同志会见。

### 11月03日

众惠相互董事长李静、副总经理（主持工作）梁欣鑫在广西分别与北部湾财险、国富人寿展开会谈，聚焦业务创新与区域市场开拓，共谋当地普惠医疗保险发展机遇。

### 11月08日

众惠相互董事长李静受邀参加“北大赛瑟（CCISSR）论坛·2025（第二十二届）”，发表题为《让保险更普惠》的主题分享，深刻阐述了相互保险制度与生俱来的普惠属性，并以公司专为肝病人群设计的“惠肝保”产品为例，系统介绍了公司在带病体保险领域的持续探索与实践突破。

### 11月21日

深港金融人才研修班暨“金融支持前海30条”宣介活动在深圳前海成功举办，众惠相互副总经理（主持工作）梁欣鑫受邀参加。

### 11月25日

中国保险行业协会第六届理事会第三次会议在北京召开，众惠相互副总经理、董事会秘书冯威代表公司出席会议。

### 11月27日

以“聚势·共好”为主题的第二届水滴保服务生态大会圆满举办，众惠相互董事长李静、副总经理（主持工作）梁欣鑫率健康保险中心团队受邀出席。此外，为推动普惠保险落地，水滴保联合众惠相互等18家保险公司共同发起“普惠产品联盟”。

### 12月04日

经国家医疗保障局同意，中国医疗保险研究会商业健康险专业委员会成立大会暨第一届专委会学术会议在北京召开。经选举，众惠相互董事长李静当选中国医疗保险研究会慢病管理专业委员会及商业健康险专业委员会常务委员。

### 12月11日

由北京商报社主办的北京商业品牌大会金融消费专题论坛在京举办，众惠相互董事长李静受邀出席，并在“普惠金融如何走出‘红海’，助力‘消费新蓝海’”圆桌环节发表讲话。

12月12日

由华夏时报社主办的第十九届华夏机构投资者年会暨华夏金融（保险）科技论坛在京举行，众惠相互副总经理（主持工作）梁欣鑫受邀出席，并在“金融科技跃升”圆桌对话环节分享见解。

12月17日

由中保新知联合新时代保险研究院举办“2025年度中国保险鼎峰50人论坛”在京举行，众惠相互副总经理（主持工作）梁欣鑫受邀出席，并主持财险闭门会“对话中坚力量”。

12月18日

由今日保研究院和水滴保联合主办的“今日保·创新汇研讨活动”在京举办，众惠相互总精算师李石宁受邀出席。

12月19日

众惠相互副总经理蒋波受邀参加南山区财险机构座谈会，汇报了公司2025年发展情况、2026年发展规划，并与南山区政府领导及同业进一步交流。

12月24日

众惠相互董事长李静受邀出席中国医疗保险研究会慢病管理专业委员会成立大会暨“医保慢病管理”第一届专委会学术研讨会，与政府领导、学界大咖进行了深度对话与交流，为推动我国慢病管理的规范化、精细化发展贡献智慧力量。



## 第六节 媒体关注

01月25日

【中国银行保险报】专题报道众惠相互产品发布情况，指出公司推出的行业首款免健告、0免赔特需医疗险——长相安（品质医疗版）百万医疗保险，以普惠保险服务人民幸福生活。

02月14日

众惠相互迎来开业八周年重要时刻，【经济日报】【中国证券报】【证券日报】【中国银行保险报】【环球时报】【中华工商时报】等十余家媒体同步关注报道，全方位展现公司八年来的成长历程与卓越成就。

06月22日

众惠相互迎来批筹九周年纪念日，重点推出“暖光计划——会员服务案例系列宣传片”，聚焦华西妇女儿童家庭医生计划、肾病保险、深圳众惠保及货车司机互助计划等代表性相互类项目，传播“人人为我，我为人人”的向善理念。

06月30日

众惠相互健康险业务发展稳健，受到【每日经济新闻】等财经媒体关注。

08月07日

【经济日报】第七版财经频道刊发《“惠民保”重普惠破“内卷”》一文，引用众惠相互董事长重要观点。

08月07日

【广西工人报】以《一场颠覆传统的头脑风暴实验——广西退休职工医疗互助保障产品共创会现场扫描》为题，全面报道众惠相互服务广西职工医疗互助项目的实践成果。

11月13日

【北京商报】以《众惠相互李静：普惠保险助力健康中国，探索带病体保险新路径》为题，报道公司在带病体保险领域的实践成果。

02月07日

【中华工商时报】以《保险业探索“普”与“惠”可持续发展》为题，报道众惠相互以普惠金融为核心理念，深耕“专精特新”及普惠保障领域，重点关注国家政策鼓励支持的“一老一小、带病慢病”等弱势群体，展现其相关实践成就。

05月15日

众惠相互正式发布《2024年企业社会责任报告》，全面展示公司在合规治理、普惠金融、科技赋能及绿色可持续发展等领域的实践成果，彰显其以“金融向善”为核心，深度融入国家战略、积极践行ESG理念、服务民生需求的使命担当，【央广网】等多家央级财经媒体跟踪报道。

06月27日

【中国银行保险报】持续关注报道众惠相互在慢病管理及安全生产风险保障方面的实践案例。

07月08日

【清华金融评论】重点刊发众惠相互副总经理张耀辉在论坛上的发言观点，题为《相互保险应做好“粘合剂”角色》。

09月28日

【深圳晚报】策划专题并连续2期报道，分别以《相互保险先行示范，深圳前海探路高质量发展新范式》《众惠相互绘就相互保险高质量发展新图景》为题，展现众惠相互作为前海创新型保险机构，在机制创新、普惠保险、科技金融领域的显著成效，为深圳保险业发展注入动能。

09月28日

【中国网财经】策划《扎实推进普惠保险高质量发展专题》，其第七期发布选送案例《以相互机制服务特定群体，众惠相互稳步推进普惠保险高质量发展》，全面展现相互保险机构凭借典型普惠基因，在服务国计民生方面的突出成就。

## 第七节 社会荣誉

**01月10日**

2025今日保·中国保险白象榜正式揭晓，众惠相互荣膺“年度成长领先”奖项。



**01月18日**

由易趣财经传媒、《金融理财》杂志社主办的“第十五届中国金融创新与发展论坛”成功举办，众惠相互荣获“年度金牌创新力金融机构”奖项。



**01月24日**

由新浪财经主办的“2024新浪金麒麟保险行业评选”结果正式揭晓，众惠相互获评“年度卓越普惠金融保险公司”。



**03月14日**

由新浪财经主办的“2025年度金石奖暨金融消保优秀案例评选”活动获奖名单正式揭晓，众惠相互荣获“保险业优秀赔付案例”。



**04月27日**

在中国中小商业企业协会举办的企业服务节上，众惠相互荣获全国中小商贸流通企业“金融服务精选案例”奖项。



## 09月13日

在2025中国国际服务贸易交易会期间举办的全球金融品牌大会上，众惠相互荣获“燕梳奖”最佳普惠金融模范奖。

## 09月25日

2025今日保年度保险康养人气榜揭榜，众惠相互选报的创新型保险产品——“惠民保全国版（0免赔）”荣获“年度人气普惠性医疗险产品”奖项。

## 11月17日

2025全国智慧医保大赛决赛评审结果公示，众惠相互参赛项目《数据+“三除外”+“三同步”：医保商保清分结算中心v2.0》荣获一等奖。

## 11月19日

众惠相互申报的2项大模型创新实践案例《大模型赋能中小健康险企智能理赔的轻量化解决方案》和《大模型外呼语音机器人在客服退保场景的应用研究》，成功收录至《2025大模型金融应用创新与实践案例集》书刊。

## 11月27日

以“聚势·共好”为主题的第二届水滴保服务生态大会圆满举办，众惠相互研发的“母婴险”“零免赔普惠保”双双斩获2025年“三好五星”——“好产品奖”。

## 12月11日

由北京商报社主办的北京商业品牌大会金融消费专题论坛在京举办，众惠相互申报案例荣获“年度普惠金融助力机构”奖项。

## 12月14日

由国际金融报与上海财经大学习近平经济思想研究院联合主办的第四届绿色金融论坛在上海圆满落幕，众惠相互申报案例成功入选“绿色普惠金融创新案例”奖项。

## 12月19日

众惠相互“智惠赔”案例成功入选《2025保险业数字化转型案例精编》，充分展现了公司在科技赋能理赔服务、提升客户体验方面的创新成果与行业示范价值。

## 12月26日

众惠相互凭借肝病群体普惠性专病保险“惠肝保”，荣膺第十四届金智奖“杰出保险品牌奖”。



## 第八节 党建引领

众惠相互始终坚持党建引领与相互制治理有机统一，将党建工作深度融入公司治理与经营管理全过程，以高质量党建护航相互保险组织稳健发展

### 一是规范组织生活，筑牢思想根基。

本社严格落实“三会一课”制度，紧扣抗日战争胜利80周年、党的二十届三中、四中全会等重大节点，2025年组织开展主题党日活动12次、党员大会6次、专题党课4次。通过常态化理论学习与纪律警示教育，持续强化党员队伍的政治引领与廉洁从业意识。

### 二是创新联建载体，赓续红色血脉。

本社积极探索跨单位、跨地域党建共建新模式，与中国器官移植发展基金会开展联合党建活动，拓展公益领域协同新路径。同时组织深圳、北京两地党员共赴中国人民抗日战争纪念馆实地研学，在红色教育中凝聚奋进共识，推动党建资源共享与组织活力提升。

### 三是深化作风建设，促进党业融合。

本社贯彻中央八项规定精神嵌入日常管理，结合保险行业典型案例开展纪律作风专题教育，引导党员知敬畏、守底线。针对京深两地党员分布特点，探索建立“线上联学+线下共建”常态化交流机制，着力破解跨地域教育管理难题。

### 四是锚定特色方向，擦亮党建品牌。

本社持续推动理论学习与业务实践深度融合，注重在业务骨干与青年员工中培育先锋力量，策划开展港人红色主题教育联学等特色活动，努力打造具有相互制保险组织辨识度的党建标杆。

## 第二部分 经营情况报告

### 第一节 产品经营情况

#### （一）保险业务收入情况

2025 年度本社累计实现原保费收入 469,366.67 万元。其中,健康险累计实现保费收入 451,694.19 万元,占比 96.24%;意外伤害保险实现保费收入 17,244.57 万元,占比 3.67%;其他险实现保费收入 427.91 万元,占比 0.09%。

#### （二）保险业务收益状况

2025 年度,本社累计实现已赚保费 312,859.86 万元,综合赔付成本 38,773.83 万元,综合费用 252,124.78 万元,承保利润 21,961.25 万元。

### 第二节 赔付支出情况

2025 年度,本社保险业务已决赔付支出 21,397.36 万元。

### 第三节 资金运用情况

2025 年度,本社实现公允价值变动损益 1,038.65 万元,投资收益 4,971.88 万元,合计 6,010.53 万元,投资范围包括权益类资产、固定收益类资产、流动性资产三类。

### 第四节 财务运营情况

截至 2025 年 12 月 31 日,本社资产总额为 720,096.64 万元。2025 年度,本社实现净利润 16,463.70 万元。

## 第五节 准备金提取情况

### 一、保险责任准备金评估方面的定性信息

#### (一) 保险责任准备金计量假设

本社在资产负债表日计量保险合同准备金，以如实反映保险合同负债。本社的保险合同准备金包括未到期责任准备金和未决赔款准备金。本社在计量保险合同准备金时，将具有同质保险风险特征的保险合同组合作为一个计量单元，并在各会计期间保持一致。具体而言，本社的计量单元有短期健康保险、意外伤害保险、信用保险、保证保险及其他类保险。

本社以履行保险合同相关义务所需支出的合理估计金额为基础计量保险责任准备金。本社履行保险合同相关义务所需支出是指由保险合同产生的预期未来现金流出与预期未来现金流入的差额，即预期未来净现金流出。其中，预期未来现金流出指本社为履行保险合同相关义务所必需的合理现金流出，主要包括：(i)根据保险合同承诺的保证利益，包括非寿险保险事故发生后的赔偿、定额给付等责任；(ii)管理保险合同或处理相关赔付必需的合理费用，包括保单维护费用、理赔费用等。本社以资产负债表日可获取的当前信息为基础，按照业务风险特征及动态赔付进度确定预期未来现金流出的合理估计金额。

本社在确定保险责任准备金的同时单独计量了边际因素，边际包括风险边际和剩余边际。风险边际是指为应对预期未来现金流的不确定性而提取的准备金；剩余边际是为了不确认首日费用利得而确认的边际准备金。本社参考行业指导值确定风险边际。经测算本社未来现金流的平均久期小于1，不进行折现。

本社在提取各项原保险合同准备金的当期，按照相关再保险合同的约定，原保险合同现金流和与其相关的再保险合同现金流分别估计，并将从再保险分入公司摊回的保险合同准备金确认为相应的应收分保准备金资产。

#### (二) 未到期责任准备金

未到期责任准备金是指本社作为保险人为尚未终止的保险责任而提取的准备金。在确认保费收入的当期，根据下列两者中较大者提取未到期责任准备金：(i)根据总保费扣除首日费用后的余额按照三百六十五分之一法得出的保险精算结果提取未赚保费准备金；(ii)考虑赔款支出、保单维持成本、保单理赔费用等未来净现金流出折现值和对应的风险边际计算的未到期负债合理估计。

#### (三) 未决赔款准备金

未决赔款准备金是指本社作为保险人为保险事故已发生尚未结案的赔案提取的准备金，包括已发生已报案未决赔款准备金、已发生未报案未决赔款准备金和理赔费用准备金。

已发生已报案未决赔款准备金是指本社为保险事故已经发生并向本社提出索赔但尚未结案的赔案提取的准备金。本社根据已知报案信息，采用逐案评估法，以最终赔付的合理估计金额为基础，同时参照行业指导值考虑边际因素，计量已发生已报案未决赔款准备金。

已发生未报案未决赔款准备金是指本社为保险事故已发生、尚未向本社提出索赔的赔案所提取的准备金。本社根据各计量单元的风险特征、经验赔付等因素，采用链梯法、B-F法以及预期赔付率法等

方法，同时参照行业指导值考虑边际因素，计量已发生未报案未决赔款准备金。

理赔费用准备金包括直接理赔费用准备金及间接理赔费用准备金，是指本社为保险事故已发生尚未结案的赔案可能发生的律师费、诉讼费、损失检验费、相关理赔人员薪酬等费用提取的准备金。本社以未来必需发生的理赔费用的合理估计金额为基础，采用逐案评估法评估及比率分摊法计量理赔费用准备金。

#### （四）充足性测试

本社在评估未到期责任准备金时，按照资产负债表日可获取的当前信息为基础进行充足性测试。若有不足，将计提保费不足准备金。

## 二、保险责任准备金评估方面的定量信息

本社在对保险责任准备金（包括未到期责任准备金、未决赔款准备金）进行估值时需要考虑不确定因素，采用最佳的假设基础对未来现金流量进行分析。在估值过程中，本社使用的主要假设包括退保率、赔付率、维持费用率、间接理赔费用率、风险边际、赔付进展等，这些假设以积累经验数据为基础，以反映本社的特有风险、产品特征、目标市场的理赔经验。

本社在评估未到期责任准备金时，参照行业指导比例 3%确定风险边际。本社在评估未决赔款准备金时，参照行业指导比例 2.5%确定风险边际。

本社对上述估值过程中所采用的假设定期分析和复核，采用假设的变化可能会影响本社的财务状况和经验成果。

本社保险责任准备金明细如下：

单位：万元

准备金类别	2024年12月31日	2025年12月31日
再保后未到期责任准备金	68,338.85	107,461.79
再保后未决赔款准备金	44,635.29	63,563.79

本社 2025 年准备金较上一年有所上升，主要是由于本社保费增速较快导致。

## 第六节 偿付能力情况

本社 2025 年第 4 季度经过审计后的核心偿付能力充足率为 201.57%，综合偿付能力充足率 203.55%，偿付能力充足。

单位：万元

项目	2025 年末	2024 年末
认可资产	715,488	403,838
认可负债	615,572	317,019
实际资本	99,916	86,820
核心一级资本	-1,055	-13,863
核心二级资本	100,000	100,000
附属一级资本	971	683
附属二级资本	-	-
最低资本	49,087	38,279
量化风险最低资本	43,917	34,248
控制风险最低资本	5,170	4,032
附加资本	-	-
核心偿付能力溢额	49,857	47,857
核心偿付能力充足率	201.57%	225.02%
综合偿付能力溢额	50,828	48,540
综合偿付能力充足率	203.55%	226.81%

## 第七节 关联交易情况

2025 年度，本社高度重视并持续完善关联交易内部控制机制，优化关联交易管理流程，及时完成关联交易信息披露及监管报告等，有效防范关联交易风险。报告期内，本社关联交易管理框架健全，关联交易定价公允，关联交易识别、审议、披露、报告合规合法。

在做好关联交易管理各环节工作的基础上，本社重点加强对重大关联交易、统一交易协议的全生命周期管控。每笔重大关联交易、统一交易协议签订前，均由关联交易管理办公室、关联交易控制委员会、董事会逐级审查，并由独立董事逐笔对交易公允性、合规性以及内部审批程序履行情况发表书面意见。协议签订后，每笔交易均严格根据监管要求及时、准确完成报告和披露。本社已建立交易动态监控机制，做好每笔重大关联交易、统一交易协议的执行监督，实现重大关联交易、统一交易协议规范管理闭环。

2025 年度，本社签署统一交易协议共计 5 笔（其中 2 笔为对既往签署的统一交易协议的续签）。各项交易均按照《银行保险机构关联交易管理办法》的相关要求进行关联交易审查、信息披露并向监管机构报告。本年度，本社各项关联交易均符合合规、必要、公允的要求，不存在损害本社、利益相关方以及全体会员权益的情形。

2025 年度，本社与关联方发生的资金运用关联交易比例符合监管要求。

## 第八节 风险评估情况

本社已制定风险管理政策实现辨别与分析当前阶段面临的风险，设定适当的风险偏好并设计相应的内部控制程序以监控本社的风险状况。根据《保险公司偿付能力管理规定》《保险公司偿付能力监管规则（II）》对风险管理的工作要求，本社年度内不断完善风险管理体系，定期评估并调整风险管理政策及有关内部控制机制，确保本社风险管理政策适应监管环境、市场特点及本社经营活动需要。

### 一、风险水平评估

#### 1. 保险风险

2025 年度，本社通过产品赔付率评估、重点渠道及产品监测、关键指标动态跟踪、两率管理优化及重点业务闭环管理等措施，持续强化保险风险管控。年度内，围绕产品大类、重点渠道和重点产品开展常态化监测，持续跟踪理赔、运营、精算等关键指标，完善两率管理、理赔闭环、诉讼闭环和投诉闭环等机制，提升风险复盘和整改质效。

#### 2. 市场风险

2025 年度，本社市场风险管理体系运行有效。本社投资组合的风险敞口严格控制在年度配置计划及风险偏好陈述所设定的范围内，各项风险指标均符合监管规定和内部控制要求。

### 3.信用风险

2025 年度，本社未发生信用风险事件，整体信用风险可控。本社通过事前准入与信用质量把控、事中动态监测、风险计量与评估以及持续完善风险预警和应对机制等多层次信用风险管理措施，加强重点领域信用风险管控，持续优化交易对手管理和集中度管理，保持资产信用质量总体较高、风险分散水平良好。

### 4.操作风险

2025 年度，本社操作风险整体情况良好。本社根据监管新规持续修订完善操作风险管理制度，并在“三道防线”机制内，运用“三大工具”进行分类管理。持续加强操作风险识别、评估和监测，完成年度操作风险控制自评估；持续优化关键风险指标及阈值设置，全年预警及超限项同比下降，风险应对的前瞻性和有效性进一步提升；持续加强操作风险损失事件收集工作，对损失事件及时处置、追责问责并开展溯源整改。

### 5.战略风险

2025 年度，本社持续完善战略风险管理机制，加强对经营目标、业务节奏、资源配置和风险偏好执行情况的跟踪评估，推动战略风险管理与经营管理协同衔接，确保发展规划与经营能力、风险承受能力相匹配，战略风险整体可控。

### 6.声誉风险

2025 年度，本社按照声誉风险管理整体规划，协同相关部门，系统梳理管理流程，积极主动防范、化解各类声誉风险，对公司层面声誉风险实现了有效管理。建立并完善舆情监测机制，及时发现舆情风险。本社建立了排查整改跟踪督导机制，有效化解潜在风险。报告期内，未发生重大声誉风险事件，声誉风险整体可控。

### 7.流动性风险

2025 年度，本社持续加强流动性风险管理，强化现金流预测、流动性安排和应急管理，统筹资产端配置与负债端支付需求，重点关注业务增长、应收款项及再保险结算等因素对流动性水平的影响，合理调配资金。报告期内，未发生重大流动性风险事件，整体流动性风险可控。

## 二、风险管理策略及其执行情况

2025 年度，在董事会及其专业委员会、高级管理层、首席风险官的组织和领导下，本社严格贯彻落实《保险公司偿付能力监管规则 II》，围绕战略发展规划和风险管理目标，深入贯彻偿付能力风险管理要求，开展年度 SARMRA 自评估工作，进一步完善风险管理体系，持续强化风险识别、评估、监测、应对与报告机制，推动风险管理与经营管理更加紧密融合。通过不断健全治理机制、优化制度流程、完善管理工具、强化重点领域管控，本社风险管理工作的系统性、前瞻性和有效性进一步提升，为经营稳健运行和高质量发展提供了有力保障。

## **（一）管理体系持续强化，治理运行更加有效**

本社持续完善偿付能力风险管理组织架构和职责体系，进一步压实董事会、监事会、专委会及经营管理层履职责任，通过专题研讨、听取汇报、议案审议、问题督导和整改跟踪等方式，持续提升风险管理决策的及时性和有效性；同时，加强风险管理培训和内部宣导，组织相关部门参加监管及行业培训，推动风险管理理念和风险偏好要求向各层级传导，进一步增强全员风险意识和协同管理能力。

## **（二）制度体系与管理工具持续优化，风险管理基础进一步夯实**

2025年，本社结合监管要求、经营实际及外部环境变化，持续完善偿付能力风险管理制度体系，优化风险偏好、风险限额、关键风险指标及监测机制，进一步提升制度的适用性和可操作性，推动风险管理要求在日常经营中有效落实；同时，持续完善偿付能力管理分析框架、风险监测机制和报送管理流程，强化风险识别、评估、预警和应对措施在日常管理中的运用，推动风险管理由事后管控向事前预判、事中监测延伸，并围绕应急管理要求拓展演练场景、完善应急预案和演练机制，细化触发条件、职责分工及处置流程，持续提升风险应急响应和跨部门协同处置能力。

## **（三）保险风险管理持续深化，重点环节管控进一步加强**

本社持续完善产品、核保核赔、准备金、再保险及业务质量监测等重点环节管理机制，强化重点业务、产品和渠道风险识别与动态监测，提升理赔及过程管理精细化水平，推动保险风险管理不断向前置化、全过程和精细化延伸。

## **（四）市场风险、信用风险和操作风险管理持续加强，重点领域管控更加精细**

一是在市场风险方面。本社持续完善市场风险管理机制，加强对资产配置、权益投资、利率变动、久期匹配和集中度等重点领域的监测分析，持续提升风险识别、评估和预警能力，并不断完善监测工具和管理看板，提高管理效率和数据支持能力。

二是在信用风险方面。本社持续加强信用风险管理，围绕投资资产、交易对手和应收款项等重点领域，完善风险识别、评估、监测和处置机制，细化限额及集中度管理要求，推动信用风险全过程、精细化管控。

三是在操作风险方面。本社持续完善操作风险管理制度和内控流程，强化关键控制点、风险事件及整改闭环管理，推动操作风险管理与制度、流程、系统、权限及数据治理深度融合，并通过案例复盘、专项排查和持续整改，不断提升风险防控和问题纠偏能力。

## **（五）战略风险、声誉风险及流动性风险管理持续优化**

一是在战略风险方面。本社持续完善战略风险识别、评估、监测和报告机制，加强对经营目标、业务节奏、资源配置和风险偏好执行情况的跟踪分析，推动战略风险管理与经营管理协同衔接，确保发展规划与经营能力、风险承受能力相匹配。

二是在声誉风险方面。本社持续完善声誉风险管理制度和舆情监测机制，强化风险排查、监测预警、

分级响应、沟通协调和复盘整改，不断提升声誉风险识别、应对和协同处置能力。

三是在流动性风险方面。本社持续完善流动性风险管理制度，优化监测指标和压力测试机制，强化现金流预测、流动性安排和应急管理，不断提升流动性风险识别、评估和应对能力，确保流动性风险整体可控。

## 第九节 消费者权益保护情况

本社始终秉承“以客户为中心”的服务宗旨，严格遵守国家法律法规，致力于保护消费者的合法权益。2025年，本社采取了一系列措施，将消费者权益保护工作融入公司经营各个环节，以确保消费者权益得到充分保护，并提升服务质量和客户满意度。

### 一、提升产品和服务质量

本社持续对健康保险产品进行创新和优化，确保产品能够满足不同消费者群体的健康保障需求，为女性、高龄人群和既往患病群体设计专属产品。通过和第三方合作为客户提供先进的健康管理理念和技术，让消费者拥有更加全面和细致的健康保障方案。同时，我们不断优化服务流程，把服务做到前置化；理赔环节提供在线化办理业务，提高理赔效率，确保消费者在面临健康问题时能够得到及时的经济支持。

### 二、增强信息披露和透明度

为保障消费者的知情权，本社采取多项措施加强信息披露的透明度。在产品的设计、销售、理赔等各个环节，使用在线同步审核向消费者提供详尽的信息，包括保险条款、保障范围、理赔流程等，发挥消保审查识别潜在风险作用，确保消费者能够充分理解保险产品的内容和规则。此外，我们还通过公司官网、微信公众号和客户服务热线等渠道，定期发布公司的运营状况和财务报告，增强信息的公开性和可获取性。

### 三、加大消费者教育和宣传

本社始终高度重视消费者教育工作，通过开展健康知识讲座等形式多样的宣教活动，持续提升消费者健康保障意识与保险知识素养。2025年，依托“3·15”消费者权益保护教育宣传周、“7·8”全国保险公众宣传日等重要节点，综合运用线上线下多元渠道，扎实开展消费者教育宣传工作，让广大消费者切实感受到保险服务的优化与提升。

### 四、完善投诉处理和纠纷解决机制

本社建立了完善的投诉处理机制，设立了专门的消费者权益保护部门，负责接收和处理消费者的咨询和投诉。我们承诺对每一项投诉都给予及时、公正的处理，并根据消费者的反馈不断改进我们的产品和服务。对于出现的纠纷，本社通过协商、调解等方式，力求达成双方都能接受的解决方案，保护消费者的合法权益。

## 五、推动服务改进和创新

2025 年本社累计服务会员 1055.36 万人次，共计收到投诉和建议 15948 条，梳理并优化完成 8 项服务体验，会员整体满意度超 97%。其中理赔服务 13.9 万人次，增设一对一跟进服务。在保险服务领域，本社持续推进技术创新和服务模式的改进。通过引入人工智能、大数据等现代科技手段，不断提升服务效率，优化客户体验。

## 第十节 其他重要事项

### 一、保险产品经营信息

本社 2025 年度前五位险种主要经营情况如下：

单位：万元

险种名称	保险金额	保费收入	赔付支出	准备金余额	承保利润
健康保险	2,236,312,056	451,694	19,862	170,889	23,997
意外伤害保险	338,713,423	17,245	1,395	12,357	-1,770
信用保险	-	-	-	11	0
保证保险	-	-	-	4	0
其他保险	4,743,494	428	140	499	-266

注：准备金余额为资产负债表未决赔款准备金与未到期责任准备金余额之和。

### 二、重大事项信息

本社根据《保险公司信息披露管理办法》、《银行保险机构公司治理准则》及《关于加强相互保险组织信息披露有关事项的通知》等有关规定，对重大事项编制临时信息披露公告，并在本社官网发布。2025 年度，本社在官网披露重大事项公告 6 项，公告具体内容请参见本社官网“信息披露”栏目“重大事项”板块。

## 第三部分 治理情况报告

### 第一节 主要发起会员及出资情况

主要发起会员名称	出资金额（万元）	出资比例
永泰能源集团股份有限公司	23000	23.00%
深圳市分期乐网络科技有限公司	12000	12.00%
联合创业集团有限公司	12000	12.00%
金银岛（宁夏）网络科技股份有限公司	10000	10.00%
西藏德合实业有限公司	9000	9.00%
健帆生物科技集团股份有限公司	8000	8.00%
上海烜裕投资管理有限公司	7100	7.10%
内蒙古福瑞医疗科技股份有限公司	4900	4.90%
开店宝科技集团有限公司	3000	3.00%
邢台市振德房地产开发有限公司	3000	3.00%
李静	3000	3.00%
深圳市前海新金融投资有限公司	2500	2.50%
宋伟青	2500	2.50%

2025年，本社主要发起人及其出资情况未发生变化。

## 第二节 董事、监事、高级管理人员

### 一、董事会

#### 1. 董事会职责

根据《章程》规定，董事会向会员代表大会负责，行使下列职权：召集会员代表大会并报告工作；执行会员代表大会决议；决定本社的年度经营计划和投资方案；制订本社的年度财务预算方案、决算方案；审议下届选举委员会组成人员；制定初始运营资金借款本金以及利息偿还方案；审议批准初始运营资金出借人对其持有的初始运营资金债权的质押、转让与交易；审议批准延长初始运营资金借款期限；向会员代表大会提请聘请或更换会计师事务所；决定本社在一年内单笔金额超过最近一期经审计的总资产百分之二十且不超过最近一期经审计的总资产百分之三十的事项的对外投资、资产购置、资产处置与核销、资产抵押、对外担保事项（本社经营范围以内的信用保证保险不属于对外担保）；审议批准本社的基本管理制度；决定本社内部管理机构、分社和子社（或子公司）的设置；制定本社五年（含）以上战略发展规划并监督战略实施；制定资本规划，承担资本或偿付能力管理最终责任；制定风险容忍度、风险管理和内部控制政策，承担全面风险管理的最终责任；负责信息披露，并对会计和财务报告的真实性、准确性、完整性和及时性承担最终责任；定期评估并完善本社治理机制；维护保险消费者和其他利益相关者的合法权益；建立本社与初始运营资金出借人之间利益冲突的识别、审查和管理机制；承担初始运营资金出借人有关事务的管理责任；制订会员代表大会议事规则、董事会议事规则；审议批准董事会专门委员会工作规则；制订初始运营资金减计方案；审议批准除《章程》第四十六条第七项和第十五项规定以外的本社运营资金偿还方案；制订《章程》修改方案；制订本社的盈余分配或弥补亏损方案；制订本社重大收购、分立、合并、变更组织形式、解散方案；决定聘任或解聘本社总经理、首席战略官、审计责任人以及董事会秘书；根据战略执行委员会提名，决定聘任或解聘本社副总经理、总经理助理、财务负责人等高级管理人员并决定其报酬事项及奖惩事项；监督高级管理层履行职责；罢免董事长；法律、法规、监管规定以及《章程》规定的其他职权。

#### 2. 董事会人员构成及简历

截至 2025 年 12 月 31 日，众惠相互第三届董事会由 7 名董事构成，包括执行董事 2 人、独立董事 3 人、会员董事 2 人，其中独立董事人数达到董事会人数的 1/3 以上，且有一名会员董事为非本社职工且非本社初始运营资金出借人或其关联方，全体董事经保险监督管理机构任职资格核准批复后开始履职。本社第三届董事会成员专业结构涵盖财务、法律、审计、治理、投资、经营等，具有较强的专业能力和丰富的履职经验。

##### (1) 李静女士

众惠财产相互保险社董事长、执行董事。李静女士拥有北京大学法学硕士学位和清华大学五道口金融学院工商管理硕士学位。李静女士 1992 年即进入全球性相互保险组织——中国船东互保协会工作，曾在中国平安保险（集团）股份有限公司、长城人寿保险有限公司、光大永明人寿保险股份有限公司等机构的重要管理岗位任职。李静女士自 2013 年起牵头组织本社发起设立及筹备开业全过程，并自 2017 年起担任本社董事长。

2017年7月经核准担任本社董事长，任职批准文号为：保监许可〔2017〕845号。

## **(2) 冯威女士**

众惠财产相互保险社执行董事。冯威女士拥有对外经贸大学经济学学士学位，先后在中国平安人寿保险股份有限公司、长城人寿保险股份有限公司的重要岗位任职。冯威女士自2013年起全程参与本社发起设立及筹备开业全过程，现任本社董事会秘书、副总经理。

2019年2月经核准担任本社董事，任职批准文号为：银保监复〔2019〕198号。

## **(3) 卞鹏飞先生**

众惠财产相互保险社会员董事。卞鹏飞先生拥有高级会计师证书和财会类专业背景，于2002年10月加入永泰集团有限公司，2002年10月至2013年10月历任永泰集团有限公司及下属子公司财务经理、财务部长，现任永泰能源集团股份有限公司总会计师。

2023年11月经核准担任本社董事，任职批准文号为：金复〔2023〕476号。

## **(4) 桑育松先生**

众惠财产相互保险社会员董事。桑育松先生拥有会计审计专业背景和助理会计师资质，曾任职于北京城建设计研究院，1997年7月创办北京中兴隆商贸有限责任公司并任执行董事、总经理。

2017年6月经核准担任本社董事，任职批准文号为：保监许可〔2017〕653号。

## **(5) 孙东东先生**

众惠财产相互保险社独立董事。孙东东先生拥有医学及法学复合专业背景，1988年3月至2020年1月任教于北京大学法学院，1991年1月至2011年1月兼任北京大学司法鉴定室主任，2006年9月创建北京大学卫生法学研究中心并兼任主任，是资深法学教授、法律专家。

2024年3月经核准担任本社独立董事，任职批准文号为：金复〔2024〕101号。

## **(6) 朱南军先生**

众惠财产相互保险社独立董事。朱南军先生拥有中国人民大学会计学博士学位，2004年9月至今任教于北京大学经济学院，2017年8月至今兼任北京大学保险大数据研究中心副主任，2021年12月至今兼任北京大学中国保险与社会保障研究中心副主任。

2024年3月经核准担任本社独立董事，任职批准文号为：金复〔2024〕102号。

## **(7) 王向楠先生**

众惠财产相互保险社独立董事。王向楠先生拥有西南财经大学经济学博士学位和中国注册会计师、

金融风险管理师证书，2012年11月至2015年6月任教于北京大学经济学院，现任中国社会科学院研究员、教授、保险与经济发展研究中心副主任兼秘书长、金融研究所保险与社会保障研究室负责人。

2024年4月经核准担任本社独立董事，任职批准文号为：金复〔2024〕195号。

### 3. 董事会工作情况

2025年，第三届全体董事勤勉尽责地履行了法律法规及本社《章程》授予的职责与权力，同时不断加强学习、提升自身专业能力，充分利用自身专业经验和知识背景帮助本社提升法人治理和经营管理水平，稳步推进本社相互模式探索、创新产品研发、法人治理优化、风险管理规范、内控建设完善、会员服务提升、合规稳健经营等。本社全体董事薪酬经董事会提名薪酬委员会审议通过提交董事会审议，符合《众惠财产相互保险社董事、监事薪酬制度》等制度要求。

2025年，众惠相互共召开会员代表大会3次，累计审议通过议案12项；共召开董事会会议8次，累计审议通过议案71项；董事会下设战略投资委员会（同时行使资产负债管理委员会的权力）、审计与风险管理委员会、提名薪酬委员会、消费者权益保护及会员事务委员会、关联交易控制委员会累计召开会议19次，累计审议通过议案64项。报告期内，董事会审议议案包括战略发展、经营规划、法人治理、风险管理、内控合规与审计、高级管理人员聘任及绩效薪酬发放、关联交易、资金运用及财务等重要事项。全体董事充分利用自身专业经验和知识背景帮助众惠相互提升法人治理和经营管理水平，推进本社规范、稳健经营。历次会议通知要素齐全，会议的召集、召开均符合有关法律法规以及本社《章程》的规定，所作的决议合法、有效。本社全体董事在充分了解情况并独立表达意见的基础上，科学审慎决策。董事会就相关议案及时部署管理层进行贯彻落实，并对执行实效进行监督。

### 4. 独立董事工作情况

2025年，众惠相互全体独立董事诚信、独立、勤勉履行职责，展现出了较强的责任心、参与度和专业能力，充分利用专业经验和知识背景帮助众惠相互提升法人治理和经营管理水平，解决治理、经营过程中遇到的问题。历次董事会会议前，本社全体独立董事都认真、充分地研读会议材料，并与董事长、董事会秘书保持密切沟通，在充分了解所审议题情况的基础上独立、客观、审慎地行使表决权，对重大事项发表相关独立意见。

本社全体独立董事和众惠相互始终保持着较为密切的沟通和互动，本社充分保证独立董事的知情权，独立董事能够及时完整地参与决策的必要信息。同时作为董事会各专业委员会委员，充分利用自身的专业特长和实践经验，为众惠相互在公司治理、商业模式、财务、内部控制与风险管理等方面给予帮助与指导，并从专业研究方面给予全力的支持。

全体独立董事有效利用自身的知识、经验和专业技术，对本社法人治理建设、关联交易管理、高级管理人员聘任和解聘及绩效薪酬发放、全面风险管理及审计、经营规划及财务、战略资产配置等相关事项进行审核，在董事会上发表意见、行使职权，为本社重大决策提供专业和建设性意见，同时对可能产生的经营风险进行提示与督导，切实维护本社、会员和保险消费者的合法权益，积极有效地履行了独立董事的职责。

## 二、监事会

### 1. 监事会职责

根据《章程》规定，监事会对会员代表大会负责，行使下列职权：应当对董事会编制的本社定期报告进行审核并提出书面审核意见；检查本社的财务状况；对董事、高级管理人员履职行为进行监督，对违反法律法规、《章程》或会员代表大会决议的董事和高级管理人员提出罢免建议；当董事、高级管理人员的行为损害本社利益时，要求董事、高级管理人员予以纠正；提议召开临时会员代表大会会议，在董事会不履行规定的召集和主持会员代表大会的职责时召集和主持会员代表大会；向会员代表大会提出议案；提名独立董事，提名会员监事、外部监事；发现本社经营情况异常，可以进行调查；必要时，可以聘请会计师事务所、律师事务所等专业机构协助其工作，费用由本社承担；按照相关法律法规的规定向本社董事、高级管理人员提起诉讼；发现董事会决议违反法律法规或本章程时，应当依法要求其立即改正。董事会拒绝或者拖延采取改正措施的，监事会应当提议召开临时会员代表大会；法律、法规、监管规定及《章程》规定的其他职权。

### 2. 监事会人员构成及简历

截至 2025 年 12 月 31 日，本社第二届监事会由 3 名监事构成，其中会员监事 1 名，职工监事 1 名，外部监事 1 名，全体监事经保险监督管理机构任职资格核准批复后开始履职。

#### (1) 宋伟青先生

众惠财产相互保险社监事长。宋伟青先生拥有武汉大学行政管理学士学位，曾任广发银行股份有限公司深圳分行、上海分行等机构重要管理岗位，现任西藏德合实业有限公司董事长。

2017 年 6 月经核准担任本社监事，任职批准文号为：保监许可〔2017〕653 号。

#### (2) 宗计川先生

众惠财产相互保险社外部监事。宗计川先生拥有南开大学工商管理博士学位，现任东北财经大学金融学院教授、博士生导师，并担任东北财经大学金融学院院长兼实验经济学实验室主任，是辽宁省金融稳定与风险管理创新团队首席专家。

2022 年 6 月经核准担任本社监事，任职批准文号为：银保监复〔2022〕382 号。

#### (3) 王正莲女士

众惠财产相互保险社职工监事。王正莲女士拥有北方工业大学工商管理学士学位，先后在新华人寿保险股份有限公司、长城人寿保险股份有限公司等机构重要岗位任职。现任本社人事行政部负责人。

2021 年 1 月经核准担任本社监事，任职批准文号为：银保监复〔2021〕16 号。

### 3.监事会工作情况

2025年，监事会召开会议6次，审议议案39项；董事会召开会议8次，其中现场会议5次，全体监事列席全部现场会议。在召开监事会会议前，全体监事对本社发送的会议材料进行认真的审阅，并与管理层保持紧密沟通，对议案进行更细致的了解审阅。全体监事重点关注财务经营情况、成本支出、风险管理、内部审计工作建设等方面工作，较好地发挥了监事会监督职能。

2025年，监事会通过定期审阅财务报表、经营报告、偿付能力报告、审计报告、月度信息报告以及列席董事会、专委会等方式，及时了解本社战略规划、经营策略及整体运行情况，督促董事会、管理层采取有效措施提升本社经营绩效，建立稳健的经营理念和价值准则，防范和化解各种风险，确保偿付能力充足。同时，监事会通过本社组织的线上会议及现场走访、座谈调研，及时了解本社最新业务进展及经营需求，就风险控制提供专业意见，有效把控风险。持续关注本社反洗钱、反欺诈等合规事宜，听取有关高级管理人员等审计报告的汇报，重视本社消费者权益保护工作，有效把控各类风险，维护本社利益。

监事会各成员通过职能互补与协同监督，构建起覆盖战略、运营、合规三个维度的立体化监督网络，为本社在复杂市场环境中的可持续发展提供了坚实保障。

### 4.外部监事工作情况

2025年，本社外部监事多次进行现场走访，与高管及相关部门负责人进行专题座谈，就战略发展、风险管控、科技赋能等议题深入交流，充分发挥学术专长，提出多项前瞻性建议。战略方面，建议深化普惠金融，加快新市民保险产品开发，探索绿色金融新赛道；风险管控方面，提议引入宏观经济敏感度分析模型，强化操作风险闭环管理，应用生物识别与行为分析技术提升反洗钱、反欺诈能力；科技赋能方面，推动智能核保核赔系统升级，构建会员数据图谱，实现数据资产化。在监事会及董事会会议中，就反保险欺诈管理、战略风险应对、关联交易定价政策、AI技术应用等事项多次提出质询与建议，推动管理层进一步完善机制、优化流程。

## 三、高级管理层

### 1.高级管理层职责

本社高级管理层对董事会负责，同时接受监事会监督，按照董事会、监事会要求，及时、准确、完整地报告本社经营管理情况，提供有关资料，并按照法律法规、监管规定及本社章程规定履行管理职责。

### 2.高级管理层人员构成及简历

#### (1) 梁欣鑫先生

现任本社副总经理（主持工作）。西安交通大学经济学学士。梁欣鑫先生拥有二十余年保险行业从业经验。先后就职于平安财险、永安财险、利宝互助和安盛保险，自2014年起在保险公司省级分公司主持工作，具备系统和全面的保险销售、运营、管理经验，深刻了解保险市场及监管政策。在产品设计与业务结构规划、资源拓展、市场分析、风险管理等方面有着较强的实践和创新能力，并取得突出业绩。

2022年5月经核准担任本社副总经理（主持工作），任职批准文号为：银保监复〔2022〕298号。

## **(2) 冯威女士**

现任本社副总经理、董事会秘书。对外经贸大学经济学学士。冯威女士拥有逾二十年的保险从业经验，先后在中国平安人寿保险股份有限公司、长城人寿保险股份有限公司的重要岗位任职。2014年起即全力投入到国际相互保险的研究和本土化探索工作中，并全程参与众惠相互的发起设立及筹备开业全过程，在相互保险的法人治理、资本工具、会员权益实现等方面进行了领先实践，同时在保险公司业务运营流程、内控合规建设及全面风险管理等方面有丰富的管理经验。

2018年5月经核准担任本社董事会秘书，任职批准文号为：银保监许可〔2018〕259号。2021年1月经核准担任本社副总经理，任职批准文号为：银保监复〔2021〕80号。

## **(3) 俞伟先生**

现任众惠财产相互保险社副总经理、审计责任人。经济管理专业本科学历。俞伟先生拥有逾二十年的保险从业经验及逾十年保险公司高级管理人员工作经验，先后在中国平安人寿保险股份有限公司、长城人寿保险股份有限公司、光大永明人寿保险有限公司重要管理岗位任职，在保险公司内部审计、内控合规评估、全面风险管理等方面具有丰富的管理实践经验。

2017年6月经核准担任本社副总经理，任职批准文号为：保监许可〔2017〕657号。2020年7月经核准担任本社审计责任人，任职批准文号为：银保监复〔2020〕440号。

## **(4) 李石宁先生**

现任众惠财产相互保险社总精算师、首席风险官。北京大学国家发展研究院EMBA(在读)，南开大学风险管理与保险学学士。李石宁先生拥有中国精算师资格及近二十年保险从业经验，先后在泰康人寿保险股份有限公司、天安保险股份有限公司、中煤财产保险股份有限公司、久隆财产保险有限公司等机构，担任产品精算、再保、业务管理的重要管理职务，拥有丰富的财务管理、数据分析、精算工作经验，对产品、业务、运营、风险管理等方面具有全面深入的理论基础和实践经验。

2021年2月经核准担任本社总精算师，任职批准文号为：银保监复〔2021〕80号。

## **(5) 周悦先生**

现任众惠财产相互保险社副总经理。中央财经大学学士。周悦先生拥有二十余年银行保险从业经验，先后在北京银行、长城人寿、光大永明人寿等公司担任重要职务。其在2016年众惠相互筹备期即加入，任职期间，周悦先生先后负责本社互联网保险业务、健康保险业务及运营管理工作，带动本社业务稳健合规发展。

2025年11月起担任本社副总经理，任职批准文号为：银保监复〔2021〕852号。

## **(6) 刘莹莹女士**

现任众惠财产相互保险社副总经理、财务负责人、首席投资官。香港中文大学工商管理硕士、西南财经大学经济学学士、法学学士。刘莹莹女士从事金融工作二十余年。先后于长城人寿、光大永明人寿

及恒泰证券等金融机构担任重要职位。熟悉保险经营管理、具有丰富的财务及投资管理经验。

2022年5月经核准担任本社财务负责人，任职批准文号为：银保监复〔2022〕284号。2023年7月经核准担任本社副总经理，任职批准文号为：金复〔2023〕161号。

### （7）蒋波先生

现任众惠财产相互保险社副总经理、临时首席合规官。山西财经大学工商管理硕士。蒋波先生曾任职于保险监管部门，其间参与制定了多项规范性文件，熟悉保险法规及市场情况，熟悉保险公司战略规划、经营管理并具有丰富的实操经验。

2023年9月经核准担任本社副总经理，任职批准文号为：金复〔2023〕217号。

### （8）李勐先生

现任众惠财产相互保险社副总经理。东北财经大学会计学硕士。李勐先生从事经济工作二十余年，拥有大型央企财务管理、上市公司财务总监等重要岗位任职经历，具备较为扎实的财务管理、投融资领域专业背景和较为丰富的团队管理实践经验。

2025年4月经核准担任本社副总经理，任职批准文号为：金复〔2024〕140号。

### （9）张耀辉先生

现任众惠财产相互保险社副总经理。中央民族大学法学博士。张耀辉先生拥有二十余年保险从业经验，先后在泰康人寿、泰康养老、光大永明人寿等公司担任重要职务。其在保险销售、运营管理、创新产品开发设计、资源整合及市场战略规划等领域具备全面而深厚的专业积累与实战能力。

2025年11月经核准担任本社副总经理，任职批准文号为：深金复〔2025〕431号。

## 四、薪酬制度及 2025 年度董事、监事和高级管理人员薪酬

本社按照《众惠财产相互保险社绩效考核管理制度》，针对董事、监事、高级管理人员、一般员工等不同管理对象，制定了差异化的薪酬层级和管理方式。通过规范的薪酬管理操作流程，保障了战略发展的落地执行，充分发挥薪酬激励作用，促进了本社稳健合规、可持续经营。

2025年董事、监事和高级管理人员薪酬情况如下：

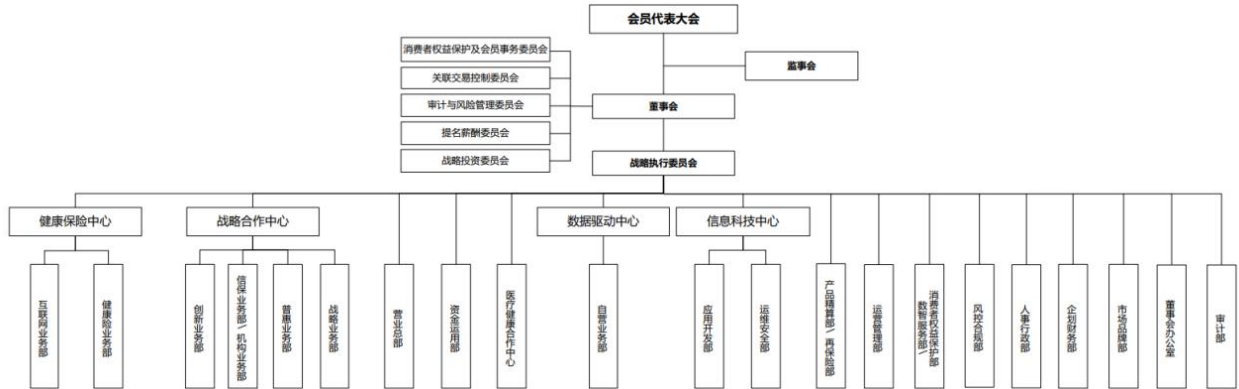
薪酬区间	董事人数	监事人数	高级管理人员人数
200万元以上	1	0	0
50万元-200万元(含200万元)	1	1	7
50万元以下	5	2	1

注：

- 1.上表中数据为截至 2025 年 12 月 31 日的董监高人员情况；
2. 2 名董事兼任高级管理人员，只在董事中列报，不在高管部分重复列报。

## 五、部门设置情况和分支机构设置情况

### (一) 部门设置情况



### (二) 分支机构设置情况

本社暂无分支机构

## 六、众惠相互治理情况整体评价

众惠相互作为中国首家经国务院同意试点、原中国保监会批准设立的全国性相互保险组织,秉持“会员共建、会员共治、会员共享”的核心理念,根据《保险法》、《相互保险组织监管试行办法》、《银行保险机构公司治理准则》、《关于加强相互保险组织信息披露有关事项的通知》等法律法规,开创性地完成了我国首家相互保险社的组织创立工作,明确会员代表大会为最高权力机构,搭建了会员代表大会、董事会、监事会互相制衡,充分体现相互保险组织特色的法人治理架构。本社在三会一层、内控管理、市场约束、关联交易治理等方面运作规范,并在医疗健康等领域对保险业务新型模式进行了积极尝试与探索,开业以来保持平稳发展。同时,本社不断检视公司治理工作,持续优化与完善治理流程与机制,切实做好风险防范,真正发挥出相互保险特有的机制和优势,充分维护会员权益。

2025 年,国家金融监督管理总局对本社 2024 年度公司治理情况进行了监管评估,评估等级为 B 级(较好),得分较上年度继续提升,评估中未发现重大事项调降评级情况。

## 第三节 2025 年度董事会工作报告

### 一、经营环境和政策环境变化

2025 年，我国经济延续回升向好态势，高质量发展取得新进展。消费稳步恢复，产业升级持续深化，人口老龄化背景下医疗保障需求进一步释放，为健康保险发展提供了广阔空间。

经营环境方面，2025 年，短期健康险成为健康险板块唯一高增长赛道。行业综合赔付率仍处低位，风控体系持续升级，承保盈利稳定性提升，但保障效能有待进一步释放。行业正从规模扩张向精细化价值经营转型，重点压降渠道成本、推动医保商保数据协同、强化反欺诈，为带病体保险、慢病管理等创新方向提供发展空间。

政策环境方面，2025 年，监管政策围绕“规范经营、防控风险、提质增效”主线推进。“报行合一”政策从车险领域先行试点并取得实效后，延伸至人身险领域持续深化，并在非车险领域逐步落地。财产险行业在强监管下稳步转型，持续强化条款费率管控，整治非理性竞争。同时，国家金融监管总局发布《关于推动健康保险高质量发展的指导意见》，鼓励健康保险与基本医保衔接互补，支持慢病管理、带病体保险等创新方向。

### 二、对外投资情况

为构建“保险+经纪”协同发展格局，经董事会审议通过，本社于 2025 年 4 月完成对金桔保险经纪（北京）有限公司股权投资，成为本社控股子公司。收购资金来源为自有资金，交易对价以经备案的资产评估报告为基础确定，相关决策及工商变更程序均已依法履行。

### 三、未来发展战略

2026 年，作为我国“十五五”开局之年，本社将在董事会领导下，全面践行《众惠财产相互保险社战略发展规划（2026—2028）》。未来三年，本社将聚焦五大战略方向：一是稳固基本盘业务，深化合作伙伴生态共赢；二是构建医药康养协同生态，打造专属保障标杆；三是数智化赋能服务升级，筑牢科技与运营核心底座；四是深化治理强固根基，合规转型促高质量发展；五是立足深圳辐射大湾区，拓展区域优势与业务边界。2026 年将重点推进上述方向的落地实施，确保首年目标全面达成。

2026 年，董事会将在战略引领基础上，聚焦治理优化与相互机制落地，重点推动以下事项：优化初始运营资金结构，夯实公司治理根基；筑牢相互治理核心，提升消费者权益保护水平；推动相互保险模式在细分场景落地，打造特色保障标杆。

### 四、2026 年度经营计划

2026 年，为确保战略落地、圆满达成各项经营目标，本社将聚焦以下重点领域系统推进：

一是固基本，夯实业务底盘与科技基础。坚持健康险主业不动摇，优化渠道结构，主动退出高风险、低质效渠道，压降流量平台合作规模，巩固核心合作，深化风险减量管理。同时，加快核心业务系统改造升级与大数据平台建设，推动 AI 在核保、理赔、风控等环节的深度应用。

二是提质效，推动合规与治理升级。全面落实非车险“报行合一”，稳妥推进初始运营资金债权置换，完善会员治理机制，保障会员知情权、参与权、监督权，构建内外结合的资本补充体系，保持偿付能力充足稳定。

三是强协同，打造专属保障标杆。紧扣“医药康养协同生态”战略方向，深耕带病体与慢病人群保障，深化医保商保数据协同，联动医疗机构、药企及公益组织，加快健康服务平台建设。

四是优服务，提升客户服务能效。构建专业化、智能化客服体系，推进客服平台升级与数据贯通，深化 AI 技术应用，建立标准化消保与客诉管控机制，持续提升会员满意度。

五是谋长远，拓展区域和多元增长空间。以深圳为核心辐射粤港澳大湾区，扩大普惠保险覆盖面。加快金桔经纪与主业的协同，积极拓展责任保险、家庭财产保险等互补险种，整合内外资源，提升会员生命周期价值。

## 五、对未来风险因素的分析

2026 年，“严监管、防风险、促高质量发展”主线持续深化。短期健康险领域政策红利与合规约束并存，医保数据协同、创新药保障迎来窗口期，同时“报行合一”与非车险监管全面趋严。作为中小型相互保险机构，本社面临政策机遇与资源禀赋、增长诉求与资本消耗、生态协同与自主可控之间的结构性张力。为此，本社将以系统性思维构建应对框架，聚焦筑牢合规底线、强化资本管理、提升科技自主、深化生态协同四大维度精准施策，在开放合作中严守风险隔离。众惠相互将保持战略定力，以“专业、专注”深耕健康险主赛道，以“合规、创新”破解发展瓶颈，持续为多层次医疗保障体系建设贡献相互保险的专业力量。

## 第四部分 财务会计信息

### 第一节 资产负债表

	2025年 12月31日	2024年 12月31日	2025年 12月31日	2024年 12月31日
	本集团	本集团	本社	本社
<b>资产</b>				
货币资金	105,390,848.43	176,135,663.41	90,322,075.85	176,135,663.41
以公允价值计量且其变动计入当期损益的金融资产	1,897,268,482.99	1,366,117,057.13	1,889,197,370.54	1,366,117,057.13
买入返售金融资产	192,134,444.91	64,030,192.09	192,134,444.91	64,030,192.09
应收保费	3,237,127,087.69	1,955,554,707.57	3,240,609,238.18	1,955,554,707.57
应收分保账款	1,214,568,034.22	127,054,758.66	1,214,568,034.22	127,054,758.66
应收分保未到期责任准备金	102,090,512.17	13,110,591.20	102,090,512.17	13,110,591.20
应收分保未决赔款准备金	25,249,946.69	5,858,979.78	25,249,946.69	5,858,979.78
长期股权投资	-	-	42,470,037.35	-
存出资本保证金	210,000,000.00	230,000,000.00	210,000,000.00	230,000,000.00
固定资产	1,030,443.11	245,797.77	994,679.34	245,797.77
使用权资产	6,130,118.04	6,921,869.63	5,595,071.95	6,921,869.63
无形资产	13,473,237.09	8,962,609.46	12,924,746.53	8,962,609.46
商誉	21,241,016.64	-	-	-
递延所得税资产	9,712,201.79	6,829,425.70	9,712,201.79	6,829,425.70
其他资产	167,302,562.37	89,977,591.75	165,098,014.49	89,977,591.75
<b>资产总计</b>	<b>7,202,718,936.14</b>	<b>4,050,799,244.15</b>	<b>7,200,966,374.01</b>	<b>4,050,799,244.15</b>
<b>负债</b>				
卖出回购金融资产款	255,963,721.18	226,138,321.58	255,963,721.18	226,138,321.58
预收保费	35,289,204.59	6,676,394.31	35,289,204.59	6,676,394.31
应付手续费及佣金	187,771,934.26	211,630,812.40	188,223,858.02	211,630,812.40
应付分保账款	1,288,694,814.34	138,521,344.00	1,288,694,814.34	138,521,344.00
应付职工薪酬	37,296,503.28	25,012,583.14	36,959,527.39	25,012,583.14
应交税费	67,067,223.90	45,274,537.09	67,054,134.78	45,274,537.09
应付赔付款	1,188,175.99	753,234.38	1,188,175.99	753,234.38
未到期责任准备金	1,176,708,373.39	696,499,129.23	1,176,708,373.39	696,499,129.23
未决赔款准备金	660,887,858.63	452,211,836.60	660,887,858.63	452,211,836.60
租赁负债	6,033,608.09	5,052,281.44	5,541,062.01	5,052,281.44
递延所得税负债	9,712,201.79	6,829,425.70	9,712,201.79	6,829,425.70
其他负债	2,431,601,054.73	1,355,589,367.11	2,429,496,507.27	1,355,589,367.11
<b>负债合计</b>	<b>6,158,214,674.17</b>	<b>3,170,189,266.98</b>	<b>6,155,719,439.38</b>	<b>3,170,189,266.98</b>
<b>所有者权益</b>				
其他权益工具	1,000,000,000.00	1,000,000,000.00	1,000,000,000.00	1,000,000,000.00
资本公积	6,044,814.54	6,044,814.54	6,044,814.54	6,044,814.54
未分配利润	36,410,812.62	-125,434,837.37	39,202,120.09	-125,434,837.37
<b>归属于母公司所有者权益合计</b>	<b>1,042,455,627.16</b>	<b>880,609,977.17</b>	<b>1,045,246,934.63</b>	<b>880,609,977.17</b>
少数股东权益	2,048,634.81	-	-	-
<b>所有者权益合计</b>	<b>1,044,504,261.97</b>	<b>880,609,977.17</b>	<b>1,045,246,934.63</b>	<b>880,609,977.17</b>
<b>负债和所有者权益合计</b>	<b>7,202,718,936.14</b>	<b>4,050,799,244.15</b>	<b>7,200,966,374.01</b>	<b>4,050,799,244.15</b>

## 第二节 利润表

	2025 年度	2024 年度	2025 年度	2024 年度
	本集团	本集团	本社	本社
<b>一、营业收入</b>	3,194,248,184.75	2,662,728,693.56	3,194,058,603.28	2,662,728,693.56
已赚保费	3,128,598,646.16	2,606,829,026.10	3,128,598,646.16	2,606,829,026.10
保险业务收入	4,693,666,713.33	3,084,808,827.27	4,693,666,713.33	3,084,808,827.27
减：分出保费	1,173,838,743.98	140,770,206.77	1,173,838,743.98	140,770,206.77
提取未到期责任准备金	391,229,323.19	337,209,594.40	391,229,323.19	337,209,594.40
投资收益	49,871,591.36	44,301,899.10	49,718,788.38	44,301,899.10
公允价值变动收益	10,304,815.81	9,149,677.21	10,386,506.34	9,149,677.21
其他收益	1,616,239.50	1,757,008.53	1,616,239.50	1,757,008.53
其他业务收入	2,055,818.41	691,082.62	1,937,349.39	691,082.62
资产处置收益	1,801,073.51	-	1,801,073.51	-
<b>二、营业支出</b>	2,912,477,684.50	2,474,453,791.73	2,909,311,648.03	2,474,453,791.73
赔付支出	213,973,561.66	135,379,653.00	213,973,561.66	135,379,653.00
减：摊回赔付支出	15,520,349.13	413,951.99	15,520,349.13	413,951.99
提取保险责任准备金	208,676,022.03	96,997,278.12	208,676,022.03	96,997,278.12
减：摊回保险责任准备金	19,390,966.91	3,458,444.44	19,390,966.91	3,458,444.44
税金及附加	661,557.57	679,593.49	661,094.97	679,593.49
手续费及佣金支出	257,355,566.30	288,338,069.17	257,821,258.28	288,338,069.17
业务及管理费	3,360,094,048.45	2,081,891,639.54	3,356,462,782.60	2,081,891,639.54
减：摊回分保费用	1,093,697,261.72	126,746,535.74	1,093,697,261.72	126,746,535.74
信用减值损失	325,506.25	1,786,490.58	325,506.25	1,786,490.58
<b>三、营业利润</b>	281,770,500.25	188,274,901.83	284,746,955.25	188,274,901.83
加：营业外收入	2.82	261,451.72	1.74	261,451.72
减：营业外支出	725,802.18	8,527.23	600,803.36	8,527.23
<b>四、利润总额</b>	281,044,700.89	188,527,826.32	284,146,153.63	188,527,826.32
减：所得税费用	119,509,196.17	65,559,227.69	119,509,196.17	65,559,227.69
<b>五、净利润</b>	161,535,504.72	122,968,598.63	164,636,957.46	122,968,598.63
<b>(一) 按所有权归属分类</b>				
归属于母公司所有者的净利润	161,845,649.99	122,968,598.63	164,636,957.46	122,968,598.63
少数股东损益	-310,145.27	-	-	-
<b>(二) 按经营持续性分类</b>				
持续经营净利润	161,535,504.72	122,968,598.63	164,636,957.46	122,968,598.63
终止经营净利润	-	-	-	-
<b>六、其他综合收益的税后净额</b>	-	-	-	-
<b>七、综合收益总额</b>	161,535,504.72	122,968,598.63	164,636,957.46	122,968,598.63
归属于母公司所有者的综合收益总额	161,845,649.99	122,968,598.63	164,636,957.46	122,968,598.63
归属于少数股东的综合收益总额	-310,145.27	-	-	-

### 第三节 现金流量表

	2025 年度	2024 年度	2025 年度	2024 年度
	本集团	本集团	本社	本社
<b>一、经营活动产生的现金流量</b>				
收到原保险合同保费取得的现金	3,450,679,023.96	1,783,699,213.19	3,451,144,179.74	1,783,699,213.19
收到再保业务现金净额	-3,059,849.11	-1,971,614.67	-3,059,849.11	-1,971,614.67
收到与其他经营活动有关的现金	91,909,643.31	98,722,521.22	83,878,441.94	98,722,521.22
经营活动现金流入小计	3,539,528,818.16	1,880,450,119.74	3,531,962,772.57	1,880,450,119.74
支付原保险合同赔付款项的现金	197,992,951.17	122,502,719.33	197,992,951.17	122,502,719.33
支付手续费及佣金的现金	281,630,258.74	199,392,688.04	281,630,258.74	199,392,688.04
支付给职工以及为职工支付的现金	67,275,999.49	47,283,128.50	64,994,723.43	47,283,128.50
支付的各项税费	102,992,721.57	28,949,183.53	102,992,258.97	28,949,183.53
支付其他与经营活动有关的现金	2,355,346,532.70	1,211,306,547.76	2,351,374,719.48	1,211,306,547.76
经营活动现金流出小计	3,005,238,463.67	1,609,434,267.16	2,998,984,911.79	1,609,434,267.16
经营活动产生的现金流量净额	534,290,354.49	271,015,852.58	532,977,860.78	271,015,852.58
<b>二、投资活动产生的现金流量</b>				
收回投资收到的现金	-	-	-	-
取得投资收益收到的现金	13,965,708.69	19,314,215.95	13,965,708.69	19,314,215.95
收到其他与投资活动有关的现金	-	-	-	-
投资活动现金流入小计	13,965,708.69	19,314,215.95	13,965,708.69	19,314,215.95
投资支付的现金	485,734,972.45	463,398,848.85	477,734,972.45	463,398,848.85
取得子公司及其他营业单位支付的现金净额	24,165,635.37	-	42,470,037.35	-
购建固定资产、无形资产和其他长期资产支付的现金	16,576,379.34	7,711,762.63	14,308,950.33	7,711,762.63
支付其他与投资活动有关的现金	-	-	-	-
投资活动现金流出小计	526,476,987.16	471,110,611.48	534,513,960.13	471,110,611.48
投资活动产生的现金流量净额	-512,511,278.47	-451,796,395.53	-520,548,251.44	-451,796,395.53
<b>三、筹资活动产生的现金流量</b>				
吸收投资收到的现金	-	-	-	-
收到其他与筹资活动有关的现金	29,861,055.92	226,138,321.58	29,861,055.92	226,138,321.58
筹资活动现金流入小计	29,861,055.92	226,138,321.58	29,861,055.92	226,138,321.58
偿还债务支付的现金	-	-	-	-
支付其他与筹资活动有关的现金	-	-	-	-
筹资活动现金流出小计	-	-	-	-
筹资活动产生的现金流量净额	29,861,055.92	226,138,321.58	29,861,055.92	226,138,321.58
<b>四、汇率变动对现金及现金等价物的影响额</b>	-	-	-	-
<b>五、现金及现金等价物净(减少)/增加额</b>	51,640,131.94	45,357,778.63	42,290,665.26	45,357,778.63
<b>加：期初现金及现金等价物余额</b>	240,165,855.50	194,808,076.87	240,165,855.50	194,808,076.87
<b>六、年末现金及现金等价物余额</b>	291,805,987.44	240,165,855.50	282,456,520.76	240,165,855.50

## 第四节 所有者权益变动表

本集团	其他权益工具	资本公积	未分配利润	少数股东权益	所有者权益合计
2024年1月1日	1,000,000,000.00	6,044,814.54	-248,403,436.00	-	757,641,378.54
本年增减变动金额:	-	-	122,968,598.63	-	122,968,598.63
其中: 本年净利润	-	-	122,968,598.63	-	122,968,598.63
2024年12月31日	1,000,000,000.00	6,044,814.54	-125,434,837.37	-	880,609,977.17
本年增减变动金额:	-	-	161,845,649.99	2,048,634.81	163,894,284.80
其中: 所有者投入	-	-	-	2,358,780.08	2,358,780.08
本年净利润	-	-	161,845,649.99	-310,145.27	161,535,504.72
2025年12月31日	1,000,000,000.00	6,044,814.54	36,410,812.62	2,048,634.81	1,044,504,261.97

(续)

本社	其他权益工具	资本公积	未分配利润	少数股东权益	所有者权益合计
2024年1月1日	1,000,000,000.00	6,044,814.54	-248,403,436.00	-	757,641,378.54
本年增减变动金额:	-	-	122,968,598.63	-	122,968,598.63
其中: 本年净利润	-	-	122,968,598.63	-	122,968,598.63
2024年12月31日	1,000,000,000.00	6,044,814.54	-125,434,837.37	-	880,609,977.17
本年增减变动金额:	-	-	164,636,957.46	-	164,636,957.46
其中: 所有者投入	-	-	-	-	-
本年净利润	-	-	164,636,957.46	-	164,636,957.46
2025年12月31日	1,000,000,000.00	6,044,814.54	39,202,120.09	-	1,045,246,934.63

## 第五节 财务报表附注

1. 本财务报表按照财政部于 2006 年 2 月 15 日及以后期间颁布的《企业会计准则—基本准则》、各项具体会计准则及相关规定（以下合称“企业会计准则”），以及原中国保监会颁布的《相互保险组织监管试行办法》编制。

2. 本财务报表以持续经营为基础编制。

3. 会计年度为公历 1 月 1 日至 12 月 31 日止。

本社年度财务报表附注详见本社互联网网站。

本社互联网网站网址：<https://www.pubmi.org>

## 第六节 审计意见

信永中和会计师事务所（特殊普通合伙）（以下简称“信永中和”）审计了上述报表，包括 2025 年 12 月 31 日的资产负债表，2025 年度的利润表、现金流量表、所有者权益变动表以及财务报表附注，并出具了标准无保留意见的审计报告。

信永中和认为，众惠财产相互保险社财务报表在所有重大方面按照企业会计准则及原中国保监会《相互保险组织监管试行办法》的规定编制，公允反映了众惠相互 2025 年 12 月 31 日的财务状况以及 2025 年度的经营成果和现金流量。



# 呵护向善的力量

回归初心 回归保障

全国客服：400-919-0505

在线客服：关注微信公众号“众惠财产相互保险社”→小惠客服→在线客服

客服邮箱：[service@pubmi.org](mailto:service@pubmi.org)

地 址：深圳市前海深港合作区南山街道听海大道5059号前海鸿荣源中心A座1805B

邮 编：518000

